

Monitoramento da Qualidade dos Recursos Hídricos - Estado de São Paulo

1) Histórico:

- Início: 1974 (47 pontos de amostragem)**
- Reavaliações: 1995 e 2000**
- Em 2003: 231 pontos de amostragem**

2) Objetivos:

- avaliar a evolução da qualidade das águas interiores dos rios e reservatórios;**
- propiciar o levantamento das áreas prioritárias para o controle da poluição das águas;**
- subsidiar o diagnóstico da qualidade das águas doces utilizadas para o abastecimento público e outros usos;**
- identificar trechos de rios onde a qualidade d'água possa estar mais degradada, possibilitando ações preventivas e de controle da CETESB, como a construção de ETEs pelos municípios ou a adequação de lançamentos industriais.**

Monitoramento da Qualidade dos Recursos Hídricos - Estado de São Paulo

1. REDE MANUAL

1.1. Pontos de amostragem:

- Rede de Monitoramento - 153, sendo 36 coincidentes com captações para abastecimento público;
- Monitoramentos Regionais - 76 (Paraná, Baixada Santista, Piracicaba I e II e Litoral Norte)

1.2. Parâmetros avaliados - 60:

- Físicos (temperatura, coloração, resíduos e turbidez)
- Químicos (pH, matéria orgânica, nutrientes e metais pesados) e
- Biológicos (coliforme fecal e testes de toxicidade)

1.3. Freqüência de amostragem:

- Bimestral ou Semestral

2. REDE AUTOMÁTICA

2.1. Pontos de amostragem: 9, sendo 7 coincidentes com a rede manual;

2.2. Parâmetros avaliados: Oxigênio Dissolvido, pH, condutividade, potencial redox, temperatura, turbidez, UV, DBO, Amônia e fosfato

2.3. Freqüência de amostragem: minuto a minuto

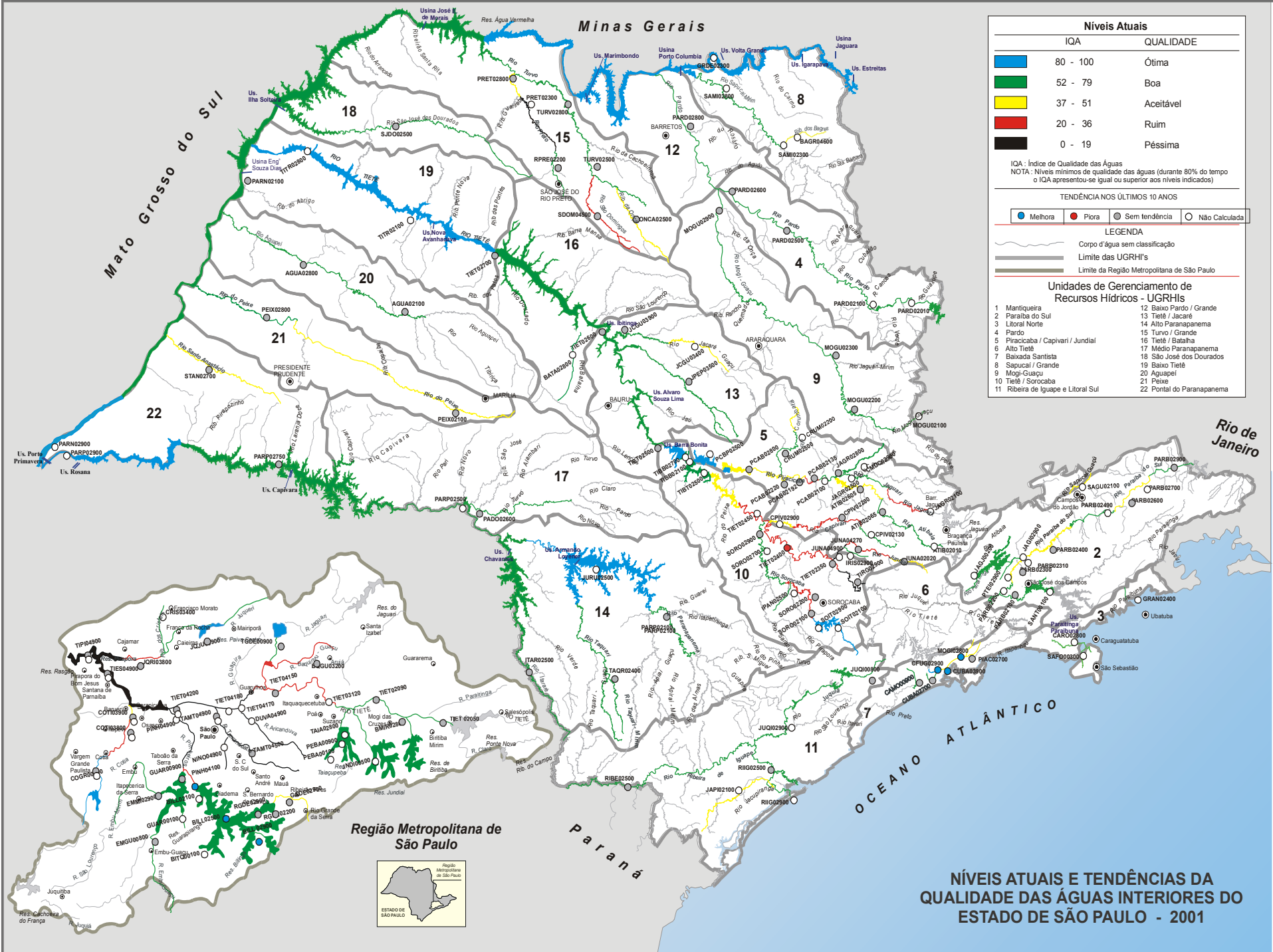
Monitoramento da Qualidade dos Recursos Hídricos - Estado de São Paulo

1) Instrumentos utilizados:

- Índices: IAP - Abastecimento Público e IVA - Proteção da Vida Aquática
- Banco de dados - Interáguas
- Análises estatísticas (evolução temporal e espacial)

2) Divulgação dos dados

- Boletins bimestrais de não conformidades e intranet - público interno
- Relatório Anual e Internet - público interno e externo



Minas Gerais

Mato Grosso do Sul

Rio de Janeiro

Paraná

OCEANO ATLÂNTICO

Região Metropolitana de São Paulo



Níveis Atuais

IQA	QUALIDADE
80 - 100	Ótima
52 - 79	Boa
37 - 51	Aceitável
20 - 36	Ruim
0 - 19	Péssima

IQA : Índice de Qualidade das Águas
 NOTA : Níveis mínimos de qualidade das águas (durante 80% do tempo o IQA apresentou-se igual ou superior aos níveis indicados)

TENDÊNCIA NOS ÚLTIMOS 10 ANOS

● Melhorou	● Piora	○ Sem tendência	○ Não Calculada
------------	---------	-----------------	-----------------

LEGENDA

- Corpo d'água sem classificação
- Limite das UGRH's
- Limite da Região Metropolitana de São Paulo

Unidades de Gerenciamento de Recursos Hídricos - UGRH's

- | | |
|------------------------------------|---------------------------|
| 1 Mantiqueira | 12 Baixo Parão / Grande |
| 2 Paraíba do Sul | 13 Tietê / Jacaré |
| 3 Litoral Norte | 14 Alto Paranapanema |
| 4 Pardo | 15 Turvo / Grande |
| 5 Piracicaba / Capivari / Jundiaí | 16 Tietê / Batata |
| 6 Alto Tietê | 17 Médio Paranapanema |
| 7 Baixada Santista | 18 São José dos Dourados |
| 8 Sapucaí / Grande | 19 Baixo Tietê |
| 9 Mogi-Guaçu | 20 Aguapeí |
| 10 Tietê / Sorocaba | 21 Peixe |
| 11 Ribeira de Iguape e Litoral Sul | 22 Portal do Paranapanema |

NÍVEIS ATUAIS E TENDÊNCIAS DA QUALIDADE DAS ÁGUAS INTERIORES DO ESTADO DE SÃO PAULO - 2011